

財團法人敬德基金會附設長照園區
(含財團法人敬德護理之家澄清復健醫院)
營運期間環境影響評估監測工程

115年第一季執行成果

開發單位：財團法人敬德基金會

委託機構：慧群環境科技股份有限公司

簡報大綱

一 監測項目、地點及頻率

二 地表水

三 地下水

四 交通流量

五 結論



一、監測項目、地點及頻率

監測項目	監測地點	監測頻率
地表水	中水貯留設施 基地南側(敬德街)放流口	每季1次
地下水	基地外地下水井 (永興宮及慈濟東大園區) 基地內地下水井	每季1次
交通流量	基地聯外道路東大路與西屯路口	每季1次

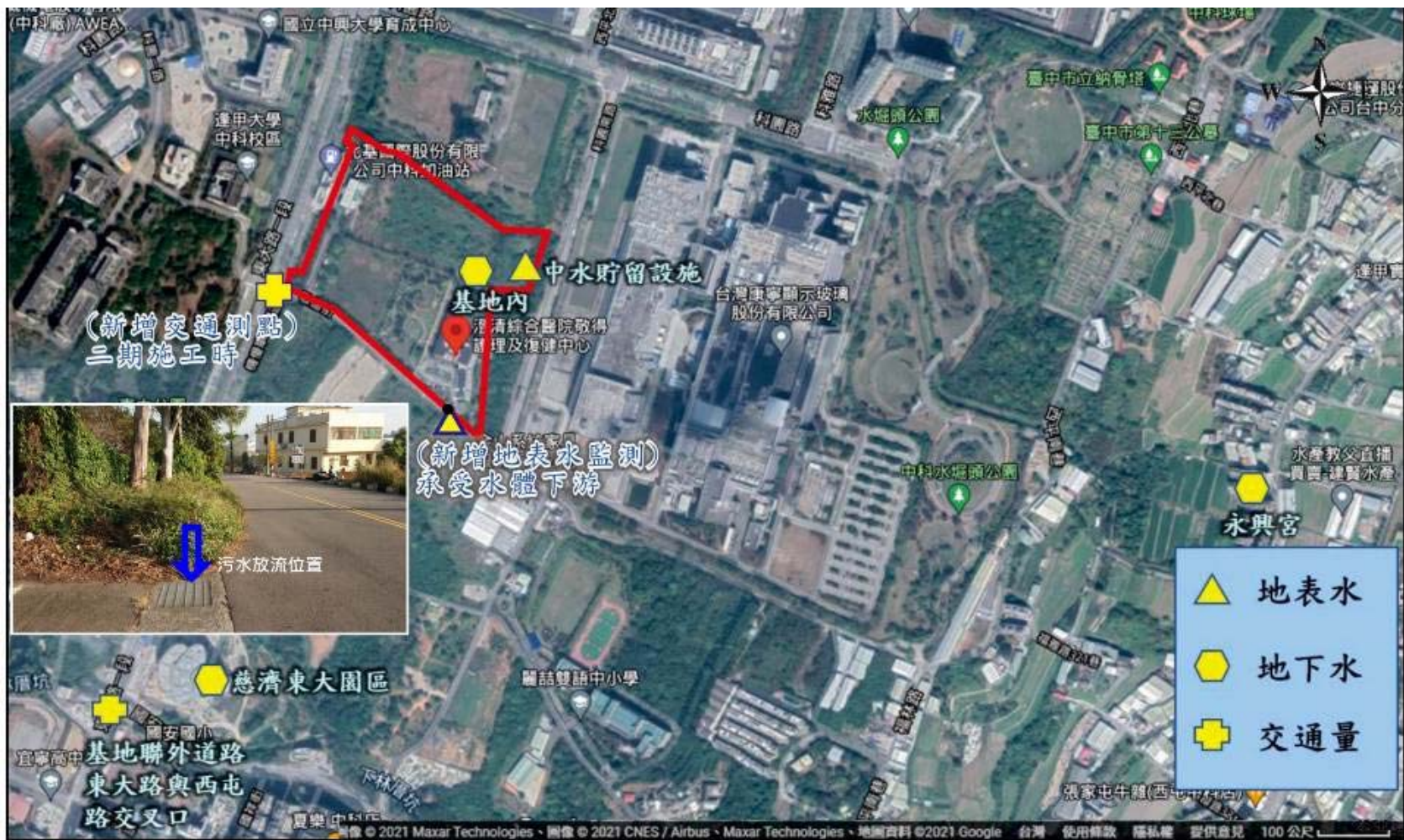
註1：地下水監測站原田園老人安養中心變更為永興宮；原珍香冷飲站變更為慈濟東大園區(依據民國101年8月7日環署綜字第1010067471號函核定變更)

註2：地表水監測站原放流水與承受水體匯流點變更為中水貯留設施，監測項目檢討修正。(依據民國110年6月4日中市環綜字第1100059464號函核定變更)

註3：地表水監測站原承受水體上、下游取樣無水變更為基地南側(敬德街)，監測項目檢討修正。(依據民國113年10月11日中市環綜字第1130121819號函核定變更)

一、監測項目、地點及頻率

環境監測位置圖



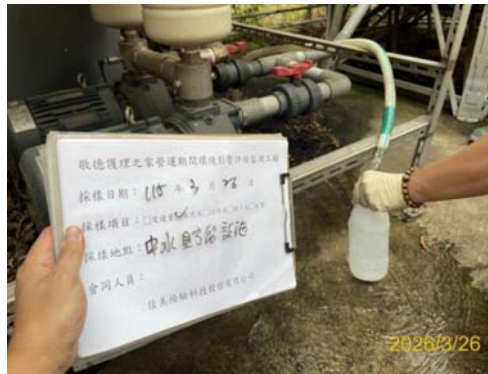
二、地表水

● 監測項目：

- 中水貯留設施：水溫、氫離子濃度指數、溶氧量、生化需氧量、懸浮固體、硝酸鹽氮、氨氮、總磷、大腸桿菌群、化學需氧量、真色色度、餘氯、油脂、總有機碳
- 基地南側(敬德街)放流口：水溫、氫離子濃度指數、溶氧量、生化需氧量、懸浮固體、硝酸鹽氮、氨氮、總磷、大腸桿菌群、化學需氧量、真色色度、餘氯、油脂、總有機碳、導電度、銅、汞、鉛、鋅、砷、鎘、鎳、總鉻、鈉吸著率、殘餘碳酸鈉、氯鹽、硫酸鹽、陰離子界面活性劑。

● 監測地點：

- 中水貯留設施
- 基地南側(敬德街)放流口



(中水貯留設施)



(基地南側(敬德街)放流口)

● 監測結果：

- 本季(115年01月至115年03月)地表水監測結果，除了基地南側（敬德街）放流口之硝酸鹽氮測值超出放流水標準，其餘項目均符合放流水標準。

二、地表水

監測項目-地表水

項目 (單位)	監測位置	中水貯留設施	基地南側 (敬德街) 放流口	放流水標準
採樣時間		115/03/26	115/03/26	—
水溫 (°C)		22.1	24.2	<35~38
氫離子濃度指數(pH)		6.2	6.0	6~9
導電度 (μ S/cm)		—	614	—
溶氧量(mg/L)		7.7	7.7	—
自由有效餘氯(mg/L)		0.59	0.70	≤2.0 (116年施行)
總餘氯(mg/L)		0.64	6.20	—
真色色度		<25	<25	—
懸浮固體(mg/L)		<1.3	11.3	30
化學需氧量(mg/L)		N.D.	22.7	100
生化需氧量(mg/L)		<1.0	<1.0	30
總有機碳(mg/L)		0.5	5.2	—
油脂(mg/L)		<0.5	<0.5	10
氨氮(mg/L)		N.D.	7.07	—
硝酸鹽氮(mg/L)		4.56	52.9	50
總磷(mg/L)		0.183	3.81	—
硫酸鹽(mg/L)		—	18.2	—
大腸桿菌群(CFU/100mL)		<10	<10	200,000
陰離子界面活性劑		—	0.16	10
鎘(mg/L)		—	N.D.	0.03
總鉻(mg/L)		—	N.D.	2.0
銅(mg/L)		—	0.007	3.0
鎳(mg/L)		—	0.003	1.0
鉛(mg/L)		—	N.D.	1.0
鋅(mg/L)		—	0.037	5.0
砷(mg/L)		—	0.0010	0.5
汞(mg/L)		—	0.0003	0.005
氯鹽(mg/L)		—	37.9	—
鈉吸著率		—	1.36	—
殘餘碳酸鈉(meq/L)		—	-2.84	—

三、地下水

● 監測項目：

- 氫離子濃度指數、水溫、導電度、溶氧、生化需氧量、懸浮固體、大腸桿菌群、總菌落數、氯鹽、氨氮、硝酸鹽、硫酸鹽、鐵、錳

● 監測地點：

- 基地外地下水井
- (永興宮及慈濟東大園區)
- 基地內地下水井

● 監測結果：

- 本季(115年01月至115年03月)地下水監測結果，各測點皆符合地下水污染監測標準。



(基地內地下水井)

三、地下水

監測項目-地下水

位置 項目	永興宮	慈濟東大園區	基地內 地下水井	第二類地下 水污染監測 標準
採樣日期	115/02/25	115/02/25	115/02/25	—
水溫(°C)	25.7	21.5	23.7	—
氫離子濃度指數(pH)	6.1	6.0	5.8	—
導電度(μS/cm)	286	195	558	—
懸浮固體(mg/L)	<1.3	<1.3	<1.3	—
生化需氧量(mg/L)	<1.0	<1.0	<1.0	—
硝酸鹽(mg/L)	7.59	27.5	20.0	—
大腸桿菌群(CFU/100mL)	<10	10	15	—
總菌落數(CFU/mL)	4	630	41	—
硫酸鹽(mg/L)	50.0	12.7	36.0	625
氯鹽(mg/L)	10.9	10.7	10.6	625
鐵(mg/L)	0.017	0.014	0.019	1.5
錳(mg/L)	0.001	0.001	0.002	0.25

四、交通流量

● 監測項目：

- 交通量調查、車輛組成及服務水準調查

● 監測地點：

- 基地聯外道路東大路與西屯路口

● 監測結果：

- (一) 假日基地聯外道路東大路與西屯路交叉口服務水準等級介於B之間。
- (二) 非假日基地聯外道路東大路與西屯路交叉口服務水準等級介於B~C之間。
- (三) 假日基地聯外道路東大路與西屯路口交通量87,539輛/日，非假日之交通量總計為118,610輛/日。



(東大路與西屯路口)

五、結論

本季監測數據除基地南側（敬德街）放流口之硝酸鹽氮測值超出放流水標準，其餘各測項均符合法規值，因本場址初期工程已全部完工並開始營運中，開發場址範圍已無施工行為，後續將特別注意營運對環境所造成之影響。



簡報完畢 謝謝聆聽

感謝各位