

「財團法人敬德護理之家籌設案」施工 暨營運期間環境影響評估監測工程

109年第三季執行成果

開發單位：財團法人敬德基金會附設護理之家

委託機構：慧群環境科技股份有限公司

簡報大綱

一 監測項目、地點及頻率

二 空氣品質

三 噪音振動

四 地表水

五 地下水

六 交通流量

七 結論



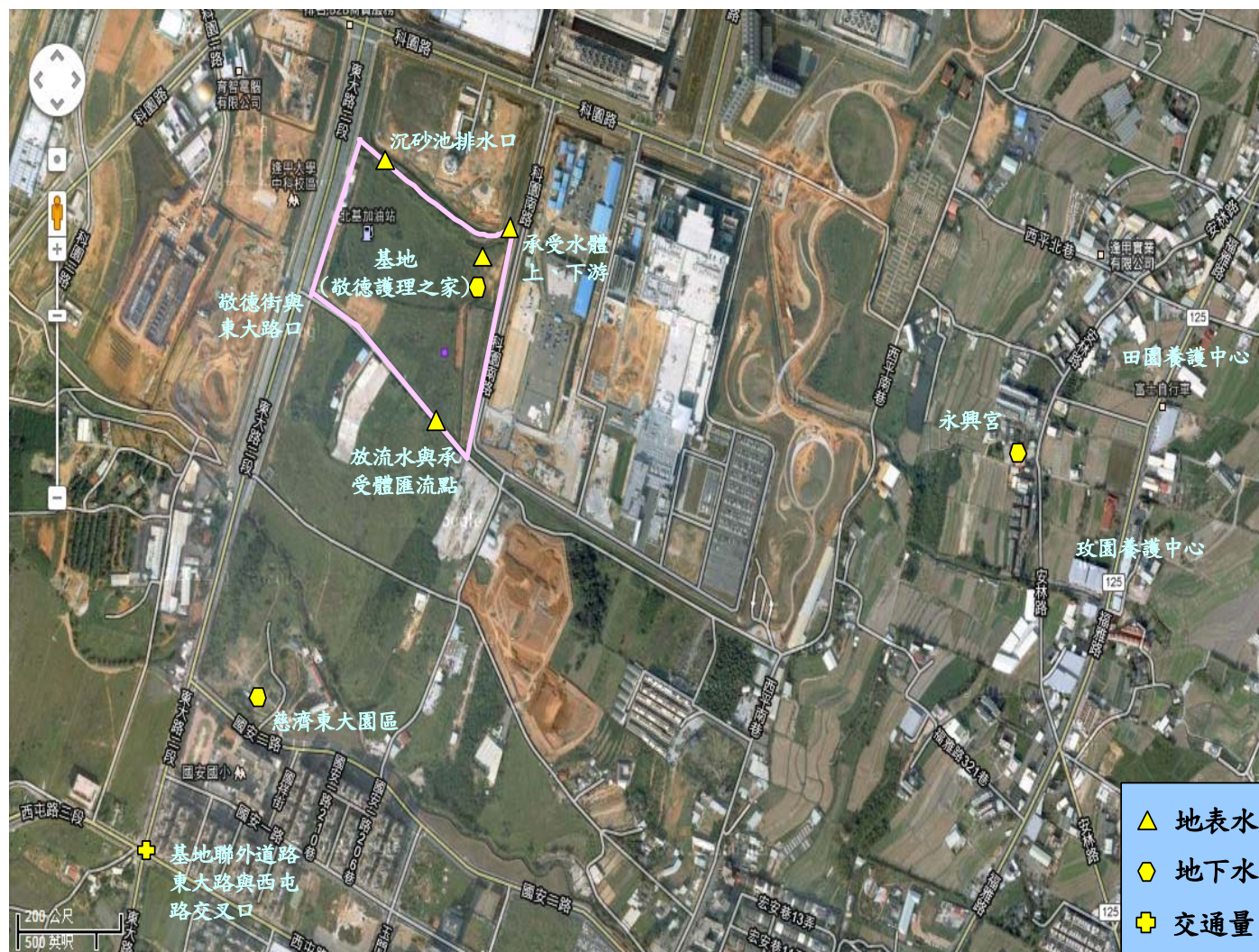
一、監測項目、地點及頻率

監測項目	監測地點	監測頻率
地表水	沉砂池排水口 承受水體上游 承受水體下游 放流水與承受水體匯流點	每季1次
地下水	永興宮*註1* 慈濟東大園區*註1* 基地內地下水井	每季1次
交通流量	基地聯外道路東大路與西屯路口	每季1次

註1：地下水監測站原田園老人安養中心變更為永興宮；原珍香冷飲站變更為慈濟東大園區
(依據民國101年8月7日環署綜字第1010067471號函核定變更)

一、監測項目、地點及頻率

環境監測位置圖



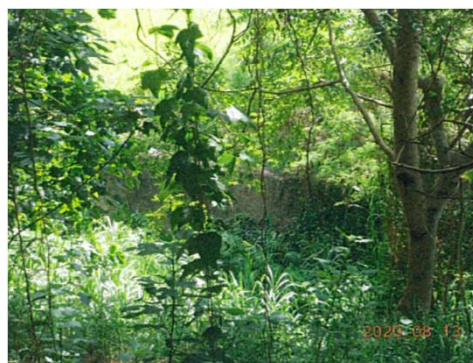
二、地表水

● 監測項目：

- 氫離子濃度指數、水溫、溶氧、懸浮固體、生化需氧量、大腸桿菌群、導電度、硝酸鹽氮、氨氮、總磷、總餘氯、真色色度快第

● 監測地點：

- 沉砂池排水口
- 承受水體上游
- 承受水體下游
- 放流水與承受水體匯流點



(承受水體上游 無水狀態)



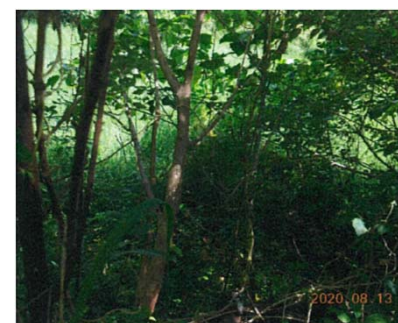
(承受水體下游 無水狀態)

● 監測結果：

- 本季(109年7月至109年9月)地表水監測結果，所有測值均符合標準。
- 地表水承受水體上下游呈無水狀態。



(放流水與承受水體匯流點)



(沉砂池排水口)

二、地表水

監測項目-地表水

位置 項目	放流水與承受水 體匯流口	醫院、醫事機構 放流水標準	沉砂池 排水口	丙類陸域地面水 體水質標準
採樣時間	109.8.13	—	109.8.13	—
水溫(℃)	26.1	<35~38	無水	—
氫離子濃度指數 (pH)	6.9	6~9	無水	6.5~9.0
導電度(μ mho/cm)	402	—	無水	—
溶氧(mg/L)	6.3	—	無水	≥ 4.5
總餘氯(mg/L)	0.02	—	無水	—
真色色度	29	—	無水	—
懸浮固體(mg/L)	7.2	30	無水	≤ 40
生化需氧量 (mg/L)	14.2	30	無水	≤ 4
氨氮(mg/L)	7.10	—	無水	≤ 0.3
硝酸鹽氮(mg/L)	24.5	50	無水	—
總磷(mg/L)	3.42	—	無水	—
大腸桿菌群 (CFU/100mL)	1.5×10^3	200,000	無水	$\leq 10,000$
比導電度 ($M\Omega$ -cm)	0.00249	—	無水	—

三、地下水

● 監測項目：

- 氫離子濃度指數、水溫、導電度、溶氧、生化需氧量、懸浮固體、大腸桿菌群、總菌落數、氯鹽、氨氮、硝酸鹽氮、硫酸鹽、鐵、錳

● 監測地點：

- 永興宮
- 慈濟東大園區
- 基地內地下水井

● 監測結果：

- 本季(109年7月至109年9月)地下水監測結果，各測點皆符合地下水污染監測標準。



(基地內地下水井)

三、地下水

監測項目-地下水

項目 \ 位置	基地內地下水井	慈濟東大園區	永興宮	第二類地下水污染監測標準	第二類地下水污染管制標準
採樣時間	109.8.13	109.8.13	109.8.13	—	—
水溫(°C)	26.2	26.1	26.4	—	—
氫離子濃度指數(pH)	6.2	6.1	6.4	—	—
導電度(μmho/cm)	199	236	296	—	—
溶氧量(mg/L)	4.2	5.2	4.7	—	—
懸浮固體(mg/L)	<1.3	<1.3	<1.3	—	—
生化需氧量(mg/L)	<1.0	<1.0	<1.0	—	—
氨氮(mg/L)	N.D.	N.D.	N.D.	0.25	—
硝酸鹽(mg/L)	10.5	32.0	9.42	—	—
硫酸鹽(mg/L)	33.7	15.5	34.4	625	—
氯鹽(mg/L)	5.8	12.3	13.0	625	—
大腸桿菌群(CFU/100mL)	20	<10	<10	—	—
總菌落數(CFU/mL)	82	11	69	—	—
鐵(mg/L)	0.055	0.0009	0.008	1.5	—
錳(mg/L)	0.007	N.D.	N.D.	0.25	—
比導電度(MΩ-cm)	0.00503	0.00424	0.00338	—	—

四、交通流量

● 監測項目：

- 交通量調查、車輛組成及服務水準調查

● 監測地點：

- 基地聯外道路東大路與西屯路口

● 監測結果：

- (一)假日基地聯外道路東大路與西屯路交叉口服務水準等級介於A~B之間。
- (二)非假日基地聯外道路東大路與西屯路交叉口服務水準等級介於B~C之間。
- (三)假日基地聯外道路東大路與西屯路口交通量83,863輛/日，非假日之交通量總計為110,144輛/日。



(東大路與西屯路口)



五、結論

本季監測數據各測項均符合法規值，因本場址初期工程已全部完工並開始營運中，開發場址範圍已無施工行為，後續將特別注意營運對環境所造成之影響。



簡報完畢 謝謝聆聽

感謝各位