

# 財團法人敬德基金會附設長照園區 (含財團法人敬德護理之家澄清復健醫院) 營運期間環境影響評估監測工程

## 114年第三季執行成果

開發單位：財團法人敬德基金會

委託機構：慧群環境科技股份有限公司



# 簡報大綱

一 監測項目、地點及頻率

二 地表水

三 地下水

四 交通流量

五 結論





# 一、監測項目、地點及頻率

監測項目	監測地點	監測頻率
地表水	中水貯留設施 基地南側(敬德街)放流口	每季1次
地下水	基地外地下水井 (永興宮及慈濟東大園區) 基地內地下水井	每季1次
交通流量	基地聯外道路東大路與西屯路口	每季1次

註1：地下水監測站原田園老人安養中心變更為永興宮；原珍香冷飲站變更為慈濟東大園區(依據民國101年8月7日環署綜字第1010067471號函核定變更)

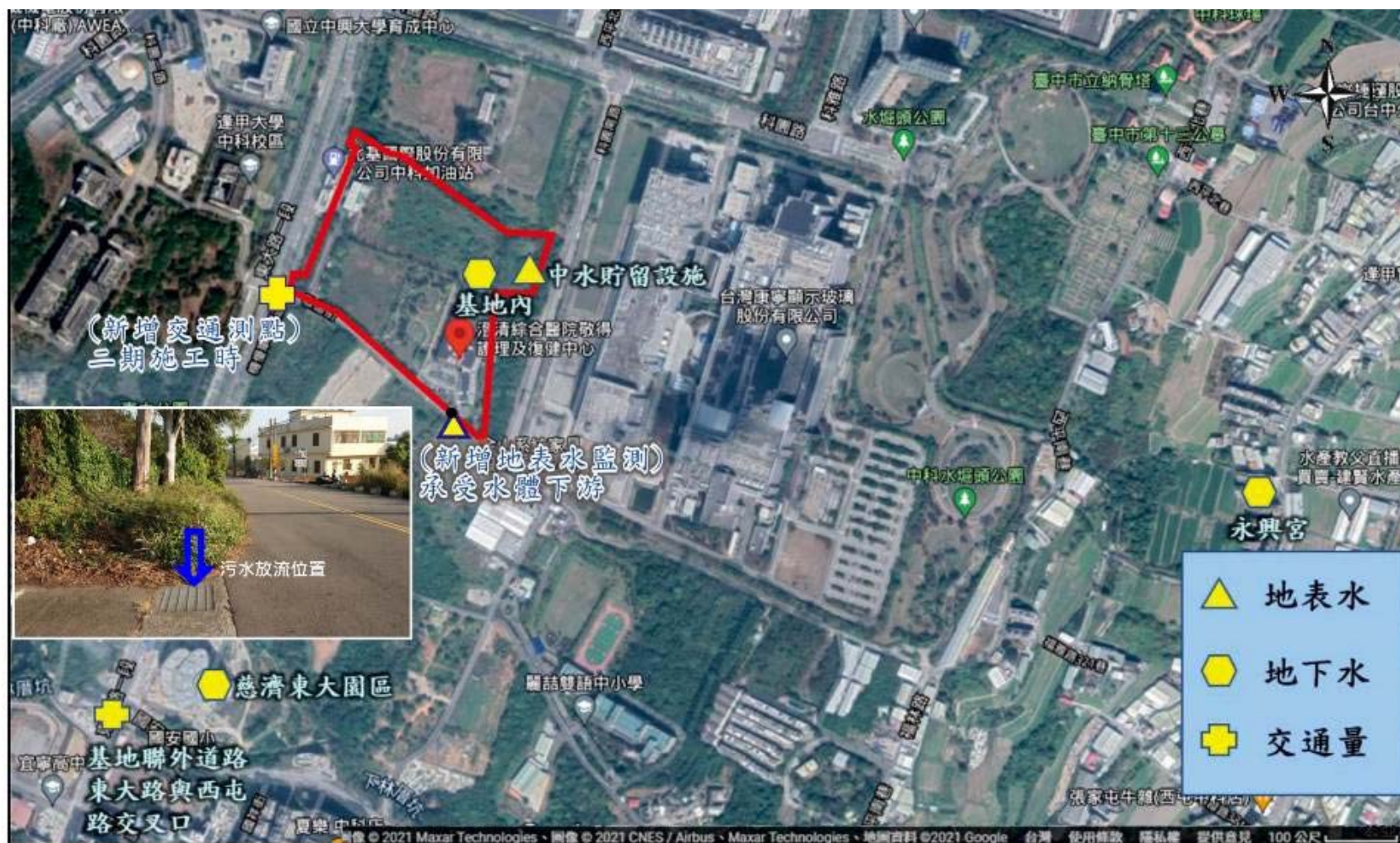
註2：地表水監測站原放流水與承受水體匯流點變更為中水貯留設施，監測項目檢討修正。(依據民國110年6月4日中市環綜字第1100059464號函核定變更)

註3：地表水監測站原承受水體上、下游取樣無水變更為基地南側(敬德街)，監測項目檢討修正。(依據民國113年10月11日中市環綜字第1130121819號函核定變更)



# 一、監測項目、地點及頻率

## 環境監測位置圖





## 二、地表水

### ● 監測項目：

- 中水貯留設施：水溫、氫離子濃度指數、溶氧量、生化需氧量、懸浮固體、硝酸鹽氮、氨氮、總磷、大腸桿菌群、化學需氧量、真色色度、餘氯、油脂、總有機碳
- 基地南側(敬德街)放流口：水溫、氫離子濃度指數、溶氧量、生化需氧量、懸浮固體、硝酸鹽氮、氨氮、總磷、大腸桿菌群、化學需氧量、真色色度、餘氯、油脂、總有機碳、導電度、銅、汞、鉛、鋅、砷、鎘、鎳、總鉻、鈉吸著率、殘餘碳酸鈉、氯鹽、硫酸鹽、陰離子界面活性劑。

### ● 監測地點：

- 基地南側(敬德街)放流口
- 中水貯留設施

### ● 監測結果：

- 本季(114年7月至114年9月)地表水監測結果，所有測值均符合標準。



(基地南側(敬德街)放流口)



(中水貯留設施)



# 二、地表水

## 監測項目-地表水

項目(單位)	位置	中水貯留設施	基地南側(敬德街)放流口	醫院、醫事機構放流水標準
採樣時間		114.08.27	114.08.27	—
水溫(℃)		28.0	29.0	<35~38
氫離子濃度指數(pH)		6.3	6.1	6~9
導電度(μ S/cm)		—	564	—
溶氧(mg/L)		5.8	5.2	—
自由有效餘氯(mg/L)		0.02	N.D.	—
真色色度		<25	26	—
懸浮固體(mg/L)		<1.3	5.7	30
生化需氧量(mg/L)		<1.0	5.2	30
氨氮(mg/L)		0.02	5.53	—
硝酸鹽氮(mg/L)		4.31	32.9	50
總磷(mg/L)		0.138	0.099	—
大腸桿菌群(CFU/100mL)		<10	4,000	200,000
油脂(mg/L)		<0.5	<0.5	10
化學需氧量(mg/L)		ND<2.8	18.8	100
總有機碳(mg/L)		0.3	4.9	—
銅(mg/L)		—	0.007	—
汞(mg/L)		—	ND<0.0003	—
鉛(mg/L)		—	0.003	—
鋅(mg/L)		—	0.059	—
砷(mg/L)		—	0.0007	—
鎘(mg/L)		—	ND<0.0002	—
鎳(mg/L)		—	0.002	—
總鉻(mg/L)		—	ND<0.002	—
鈉吸著率		—	1.04	—
殘餘碳酸鈉(meq/L)		—	-2.30	—
氯鹽(mg/L)		—	34.8	—
硫酸鹽(mg/L)		—	36.7	—
陰離子界面活性劑		—	0.12	—



# 三、地下水

## ● 監測項目：

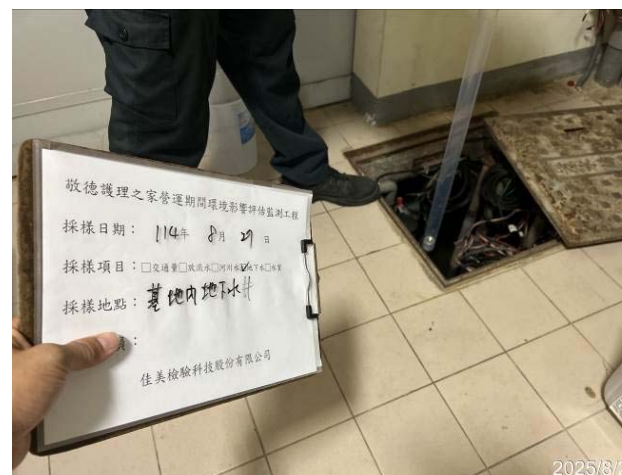
- 氫離子濃度指數、水溫、導電度、溶氧、生化需氧量、懸浮固體、大腸桿菌群、總菌落數、氯鹽、氨氮、硝酸鹽、硫酸鹽、鐵、錳

## ● 監測地點：

- 基地外地下水井
- (永興宮及慈濟東大園區)
- 基地內地下水井

## ● 監測結果：

- 本季(114年7月至114年9月)地下水監測結果，各測點皆符合地下水污染監測標準。



(基地內地下水井)



# 三、地下水

## 監測項目-地下水

項目 \ 位置	永興宮	慈濟東大園區	基地內地下水井	第二類地下水污染監測標準	第二類地下水污染管制標準
採樣日期	114.08.27	114.08.27	114.08.27	—	—
水溫(°C)	26.6	29.0	25.0	—	—
氫離子濃度指數(pH)	6.3	6.1	6.0	—	—
導電度(μS/cm)	247	239	212	—	—
懸浮固體(mg/L)	<1.3	<1.3	<1.3	—	—
生化需氧量(mg/L)	<1.0	<1.0	<1.0	—	—
硝酸鹽(mg/L)	10.2	33.8	21.2	—	—
硫酸鹽(mg/L)	36.8	27.1	28.0	625	—
氯鹽(mg/L)	9.2	11.5	10.9	625	—
大腸桿菌群(CFU/100mL)	<10	50	<10	—	—
總菌落數(CFU/mL)	4	87	230	—	—
鐵(mg/L)	0.006	0.007	0.010	1.5	—
錳(mg/L)	<0.001	0.001	0.002	0.25	—



## 四、交通流量

### ● 監測項目：

- 交通量調查、車輛組成及服務水準調查

### ● 監測地點：

- 基地聯外道路東大路與西屯路口

### ● 監測結果：

- (一)假日基地聯外道路東大路與西屯路交叉口服務水準等級介於A~B之間。
- (二)非假日基地聯外道路東大路與西屯路交叉口服務水準等級介於B~C之間。
- (三)假日基地聯外道路東大路與西屯路口交通量66,039輛/日，非假日之交通量總計為96,021輛/日。



(東大路與西屯路口)





## 五、結論

本季監測數據各測項均符合法規值，因本場址初期工程已全部完工並開始營運中，開發場址範圍已無施工行為，後續將特別注意營運對環境所造成之影響。





簡報完畢 謝謝聆聽

感謝各位