

# 「財團法人敬德護理之家籌設案」施工 暨營運期間環境影響評估監測工程

## 113年第一季執行成果

開發單位：財團法人敬德基金會附設護理之家

委託機構：慧群環境科技股份有限公司

# 簡報大綱

一 監測項目、地點及頻率

二 地表水

三 地下水

四 交通流量

五 結論



# 一、監測項目、地點及頻率

監測項目	監測地點	監測頻率
地表水	承受水體上游 承受水體下游 中水貯留設施	每季1次
地下水	永興宮*註1* 慈濟東大園區*註1* 基地內地下水井	每季1次
交通流量	基地聯外道路東大路與西屯路口	每季1次

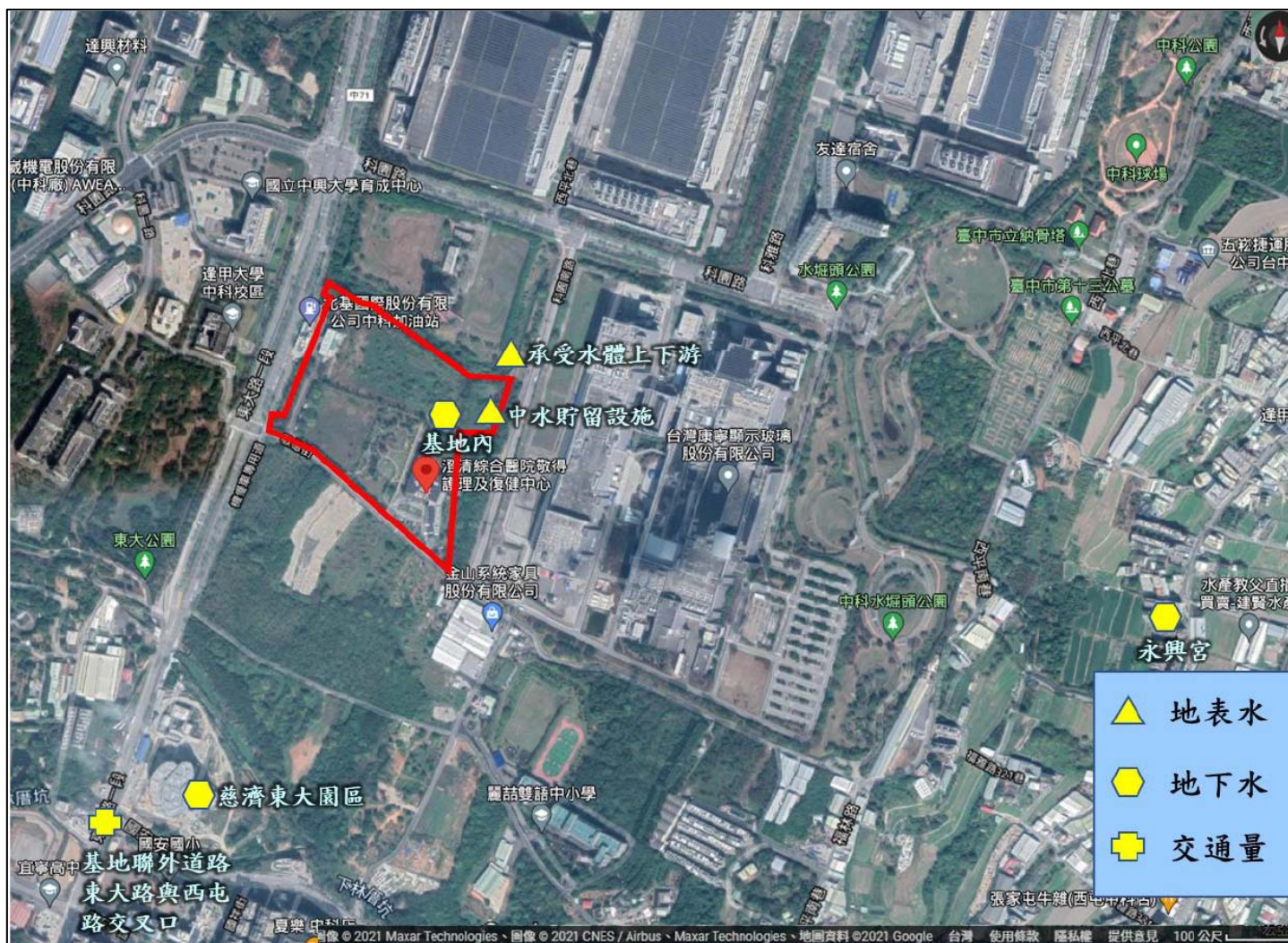
註1：地下水監測站原田園老人安養中心變更為永興宮；原珍香冷飲站變更為慈濟東大園區  
(依據民國101年8月7日環署綜字第1010067471號函核定變更)

註2：地表水監測站原放流水與承受水體匯流點變更為中水貯留設施，監測項目檢討修正。(依據民國110年6月4日中市環綜字第1100059464號函核定變更)



# 一、監測項目、地點及頻率

## 環境監測位置圖





## 二、地表水

### ● 監測項目：

- 氫離子濃度指數、水溫、溶氧、懸浮固體、生化需氧量、大腸桿菌群、比導電度、硝酸鹽氮、氨氮、總磷、總餘氯、真色色度、總有機碳、油脂、化學需氧量

### ● 監測地點：

- 承受水體上游
- 承受水體下游
- 中水貯留設施



(承受水體上游 無水狀態)



(承受水體下游 無水狀態)

### ● 監測結果：

- 本季(113年01月至113年03月)地表水監測結果，所有測值均符合標準。
- 地表水承受水體上下游呈無水狀態。



(中水貯留設施)

# 二、地表水

## 監測項目-地表水

項目 \ 位置	中水貯留設施	醫院、醫事機構 放流水標準	承受水體上、下游	丙類陸域地面 水體水質標準
採樣時間	113.02.19	—	113.02.19	—
水溫 (°C)	19.4	<35~38	無水	—
氫離子濃度指數 (pH)	7.4	6~9	無水	6.5~9.0
導電度 ( $\mu$ mho/cm)	223	—	無水	—
溶氧 (mg/L)	6.1	—	無水	$\geq 4.5$
總餘氯 (mg/L)	0.02	—	無水	—
真色色度	<25	—	無水	—
懸浮固體 (mg/L)	<1.3	30	無水	$\leq 40$
生化需氧量 (mg/L)	<1.0	30	無水	$\leq 4$
氨氮 (mg/L)	ND<0.02	—	無水	$\leq 0.3$
硝酸鹽氮 (mg/L)	2.25	50	無水	—
總磷 (mg/L)	—	—	無水	—
大腸桿菌群 (CFU/100mL)	<10 <sup>[註 5]</sup>	200,000	無水	$\leq 10,000$
比導電度 (M $\Omega$ -cm)	0.00448	—	無水	—
油脂 (mg/L)	<0.5	10	—	—
化學需氧量 (mg/L)	ND<3.0	100	—	—
總有機碳 (mg/L)	0.3	—	—	—

# 三、地下水

## ● 監測項目：

- 氫離子濃度指數、水溫、導電度、溶氧、生化需氧量、懸浮固體、大腸桿菌群、總菌落數、氯鹽、氨氮、硝酸鹽氮、硫酸鹽、鐵、錳

## ● 監測地點：

- 永興宮
- 慈濟東大園區
- 基地內地下水井



(基地內地下水井)

## ● 監測結果：

- 本季(113年01月至113年03月)地下水監測結果，各測點皆符合地下水污染監測標準。

# 三、地下水

## 監測項目-地下水

項目 \ 位置	基地內地 下水井	慈濟東 大園區	永興宮	第二類地 下水污染 監測標準	第二類地下 水污染管制 標準
採樣時間	113.02.19	113.02.19	113.02.19	—	—
水溫(°C)	21.0	23.6	26.0	—	—
氫離子濃度指數(pH)	6.2	6.2	6.1	—	—
導電度(μmho/cm)	172	175	238	—	—
溶氧量(mg/L)	5.1	5.4	5.2	—	—
懸浮固體(mg/L)	<1.3	<1.3	<1.3	—	—
生化需氧量(mg/L)	<1.0	<1.0	<1.0	—	—
氨氮(mg/L)	N.D.	N.D.	N.D.	0.25	—
硝酸鹽(mg/L)	19.4	30.6	8.02	—	—
硫酸鹽(mg/L)	28.0	14.0	35.8	625	—
氯鹽(mg/L)	9.7	11.4	12.9	625	—
大腸桿菌群(CFU/100mL)	<10	35	<10	—	—
總菌落數(CFU/mL)	63	2.5×10 <sup>2</sup>	1	—	—
鐵(mg/L)	0.016	0.013	0.006	1.5	—
錳(mg/L)	0.002	0.002	<0.001	0.25	—
比導電度(MΩ-cm)	0.00581	0.00571	0.00420	—	—



# 四、交通流量

## ● 監測項目：

- 交通量調查、車輛組成及服務水準調查

## ● 監測地點：

- 基地聯外道路東大路與西屯路口

## ● 監測結果：

- (一) 假日基地聯外道路東大路與西屯路交叉口服務水準等級介於B之間。
- (二) 非假日基地聯外道路東大路與西屯路交叉口服務水準等級介於B~C之間。
- (三) 假日基地聯外道路東大路與西屯路口交通量87,541輛/日，非假日之交通量總計為124,016輛/日。



(東大路與西屯路口)

## 五、結論

本季監測數據各測項均符合法規值，因本場址初期工程已全部完工並開始營運中，開發場址範圍已無施工行為，後續將特別注意營運對環境所造成之影響。



簡報完畢 謝謝聆聽

感謝各位