

「財團法人敬德護理之家籌設案」施工 暨營運期間環境影響評估監測工程

112年第四季執行成果

開發單位：財團法人敬德基金會附設護理之家

委託機構：慧群環境科技股份有限公司

簡報大綱

一 監測項目、地點及頻率

二 地表水

三 地下水

四 交通流量

五 結論



一、監測項目、地點及頻率

監測項目	監測地點	監測頻率
地表水	承受水體上游 承受水體下游 中水貯留設施	每季1次
地下水	永興宮*註1* 慈濟東大園區*註1* 基地內地下水井	每季1次
交通流量	基地聯外道路東大路與西屯路口	每季1次

註1：地下水監測站原田園老人安養中心變更為永興宮；原珍香冷飲站變更為慈濟東大園區
(依據民國101年8月7日環署綜字第1010067471號函核定變更)

註2：地表水監測站原放流水與承受水體匯流點變更為中水貯留設施，監測項目檢討修正。(依據民國110年6月4日中市環綜字第1100059464號函核定變更)

一、監測項目、地點及頻率

環境監測位置圖



二、地表水

● 監測項目：

- 氫離子濃度指數、水溫、溶氧、懸浮固體、生化需氧量、大腸桿菌群、比導電度、硝酸鹽氮、氨氮、總磷、總餘氯、真色色度、總有機碳、油脂、化學需氧量

● 監測地點：

- 承受水體上游
- 承受水體下游
- 中水貯留設施



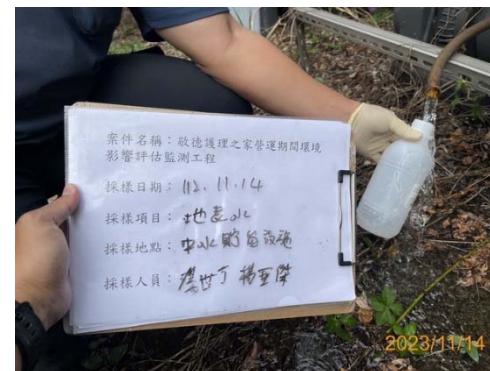
(承受水體上游 無水狀態)



(承受水體下游 無水狀態)

● 監測結果：

- 本季(112年10月至112年12月)地表水監測結果，所有測值均符合標準。
- 地表水承受水體上下游呈無水狀態。



(中水貯留設施)

二、地表水

監測項目-地表水

項目	位置	中水貯留設施	醫院、醫事機構 放流水標準	承受水體上、下游	丙類陸域地面 水體水質標準
採樣時間		112.11.14	—	112.11.14	—
水溫 (°C)		22.5	<35~38	無水	—
氫離子濃度指數 (pH)		7.4	6~9	無水	6.5~9.0
導電度 (μ mho/cm)		188	—	無水	—
溶氧 (mg/L)		6.4	—	無水	≥ 4.5
總餘氯 (mg/L)		ND<0.02	—	無水	—
真色色度		<25	—	無水	—
懸浮固體 (mg/L)		<1.3	30	無水	≤ 40
生化需氧量 (mg/L)		<1.0	30	無水	≤ 4
氨氮 (mg/L)		0.05	—	無水	≤ 0.3
硝酸鹽氮 (mg/L)		2.19	50	無水	—
總磷 (mg/L)		—	—	無水	—
大腸桿菌群 (CFU/100mL)		<10 ^[註5]	200,000	無水	$\leq 10,000$
比導電度 (M Ω -cm)		0.00533	—	無水	—
油脂 (mg/L)		<0.5	10	—	—
化學需氧量 (mg/L)		ND<2.4	100	—	—
總有機碳 (mg/L)		0.2	—	—	—

註：1.法規標準為依據中華民國 108 年 4 月 29 日行政院環境保護署環署水字第 1080028628 號令修正發布之「放流水標準」。

2.標示"—"表示無單位、無法規標準或環評無分析之項目。

3.灰底色表示超出放流水標準之限值。

4.放流水排放至非海洋之地面水體，5 月~9 月間水溫限值 38 °C，10 月~翌年 4 月間水溫限值為 35 °C。

5.培養皿中無大腸菌落生長，依據 NIEA E202.55B 分析方法，以 <10 CFU/100mL 表示。

三、地下水

● 監測項目：

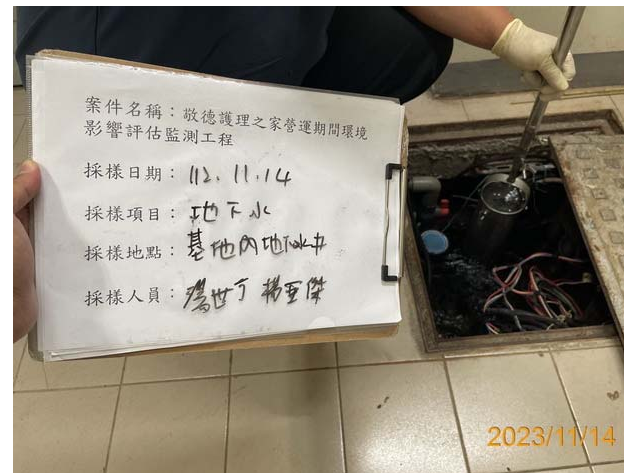
- 氫離子濃度指數、水溫、導電度、溶氧、生化需氧量、懸浮固體、大腸桿菌群、總菌落數、氯鹽、氨氮、硝酸鹽氮、硫酸鹽、鐵、錳

● 監測地點：

- 永興宮
- 慈濟東大園區
- 基地內地下水井

● 監測結果：

- 本季(112年10月至112年12月)地下水監測結果，各測點皆符合地下水污染監測標準。



(基地內地下水井)

三、地下水

監測項目-地下水

項目 \ 位置	基地內地下水井	慈濟東大園區	永興宮	第二類地下水污染監測標準	第二類地下水污染管制標準
採樣時間	112.11.14	112.11.14	112.11.14	—	—
水溫(°C)	24.9	24.0	24.5	—	—
氫離子濃度指數(pH)	6.1	6.3	6.1	—	—
導電度(μmho/cm)	187	172	226	—	—
溶氧量(mg/L)	5.2	5.5	5.8	—	—
懸浮固體(mg/L)	<1.3	<1.3	<1.3	—	—
生化需氧量(mg/L)	<1.0	<1.0	<1.0	—	—
氨氮(mg/L)	0.06	N.D.	0.04	0.25	—
硝酸鹽(mg/L)	18.0	30.8	9.14	—	—
硫酸鹽(mg/L)	28.6	12.2	35.4	625	—
氯鹽(mg/L)	9.5	12.0	12.7	625	—
大腸桿菌群(CFU/100mL)	10	25	<10	—	—
總菌落數(CFU/mL)	13	2.1×10 ²	44	—	—
鐵(mg/L)	0.009	0.010	0.008	1.5	—
錳(mg/L)	0.002	0.001	<0.001	0.25	—
比導電度(MΩ-cm)	0.00533	0.00582	0.00442	—	—

註：1.第二類地下水污染監測標準，行政院環境保護署，102.12.18 環署土字第 1020103443 號。

2.第二類地下水污染管制標準，行政院環境保護署，102.12.18 環署土字第 1020109478 號。

3.灰底色表超過第二類地下水污染監測或管制標準限值；<表小於方法偵測極限。

4.標示"—"表示無單位、無法規標準或環評無分析之項目。

四、交通流量

● 監測項目：

- 交通量調查、車輛組成及服務水準調查

● 監測地點：

- 基地聯外道路東大路與西屯路口

● 監測結果：

- (一) 假日基地聯外道路東大路與西屯路交叉口服務水準等級介於B之間。
- (二) 非假日基地聯外道路東大路與西屯路交叉口服務水準等級介於B~C之間。
- (三) 假日基地聯外道路東大路與西屯路口交通量85,374輛/日，非假日之交通量總計為121,248輛/日。



(東大路與西屯路口)

五、結論

本季監測數據各測項均符合法規值，因本場址初期工程已全部完工並開始營運中，開發場址範圍已無施工行為，後續將特別注意營運對環境所造成之影響。



簡報完畢 謝謝聆聽

感謝各位