

財團法人敬德護理之家施工暨營運期 間環境影響評估監測工程

100年第3季執行成果

財團法人敬德護理之家

中華民國 100 年 11 月

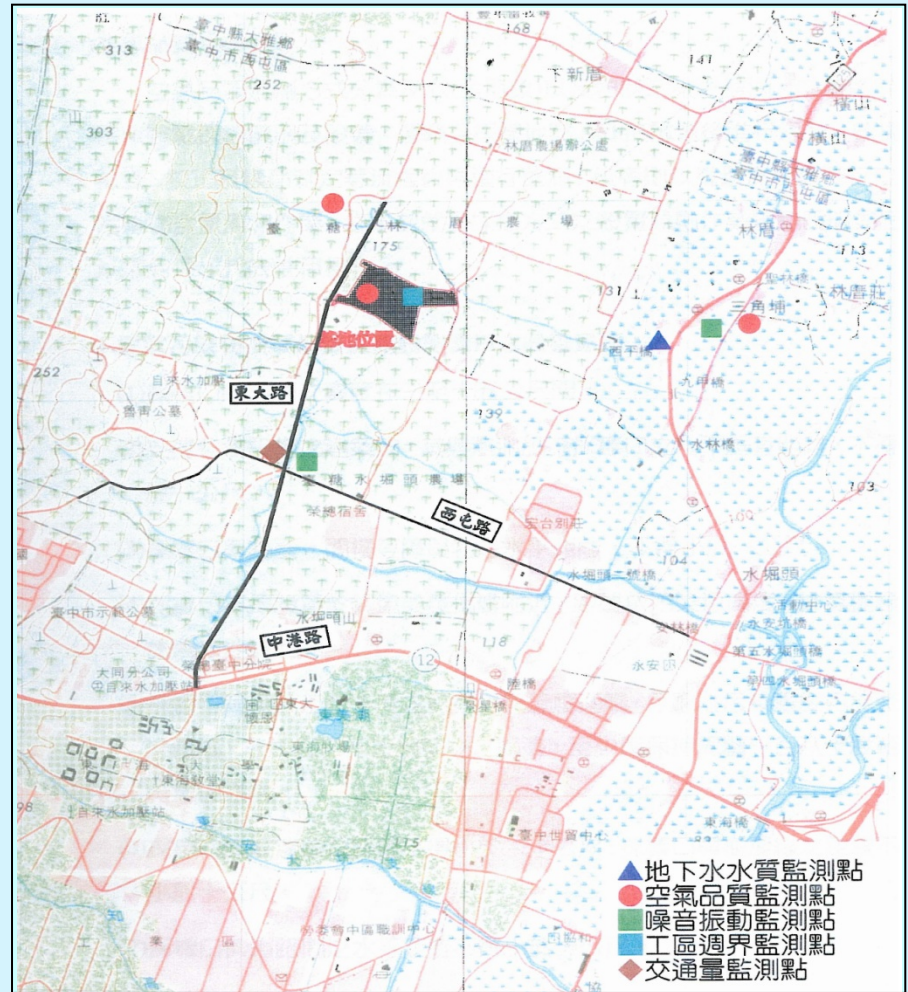


環境監測計畫執行成果



環境監測-施工期間

監測項目	監測頻率
空氣品質	每季1次
噪音振動	每季1次
營建噪音	每季1次
地表水	每季1次
地下水質	每季1次
交通流量	每季1次



空氣品質

➤ 監測項目

- 風速、風向、粒狀污染物、二氧化硫、氮氧化物、一氧化碳、臭氧、鉛

➤ 監測地點

- 施工區及其上、下風處各一點。

➤ 監測結果

- 本年度(100年08~10月)監測結果各測站均符合空氣品質標準，與環評期間測值比較差異不大。



空氣品質

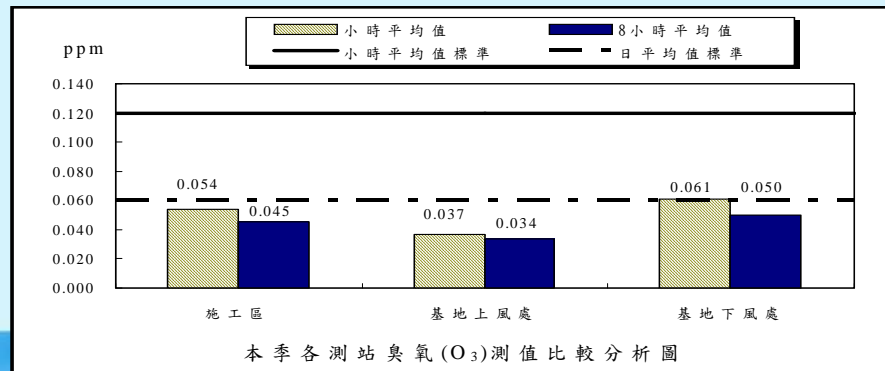
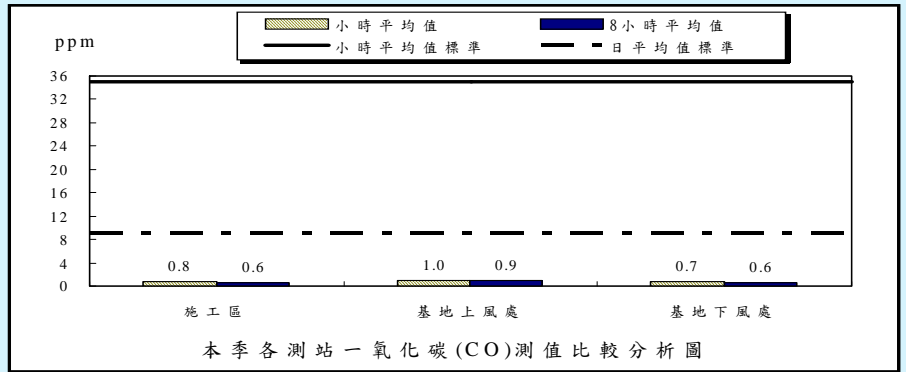
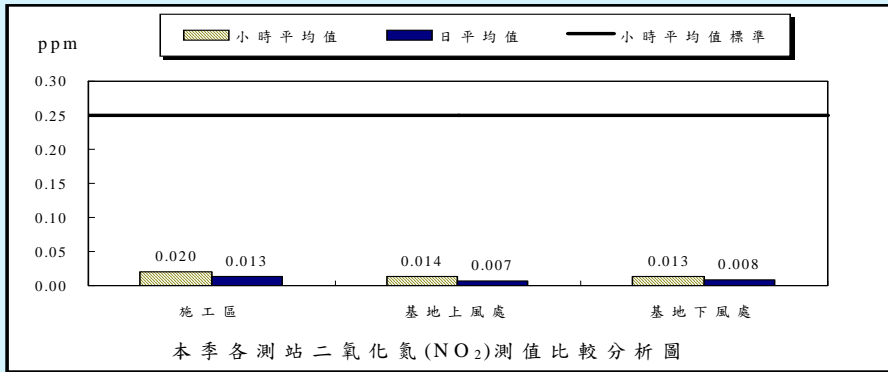
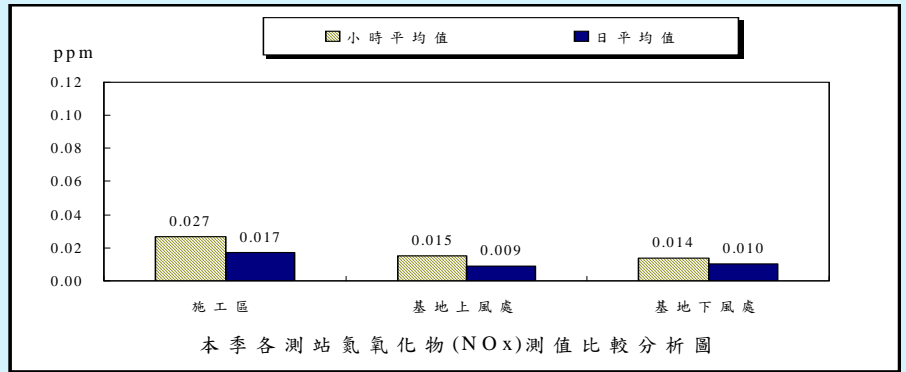
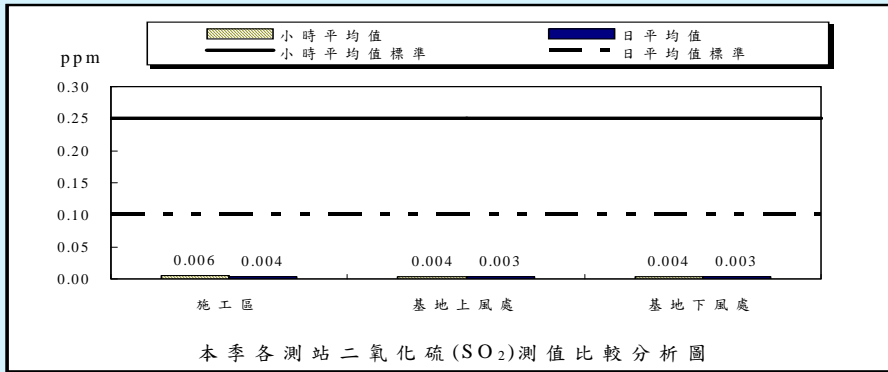
• 監測結果

- 懸浮微粒：TSP介於98~121 $\mu\text{g}/\text{m}^3$ ；PM₁₀介於49~66 $\mu\text{g}/\text{m}^3$ 。
- 二氧化硫：小時平均值介於0.004~0.006 ppm；日平均值介於0.003~0.004 ppm。
- 二氧化氮：小時平均值介於0.013~0.020 ppm；日平均值介於0.007~0.013 ppm。
- 一氧化碳：小時平均值介於0.7~1.0 ppm；8小時平均值介於0.6~0.9 ppm。
- 臭氧：小時平均值介於介於0.037~0.061 ppm；8小時平均值介於0.034~0.050 ppm。
- 風速：1.7~2.5 m/s。
- 鉛：N.D.<0.0363~<0.1 $\mu\text{g}/\text{m}^3$ 。

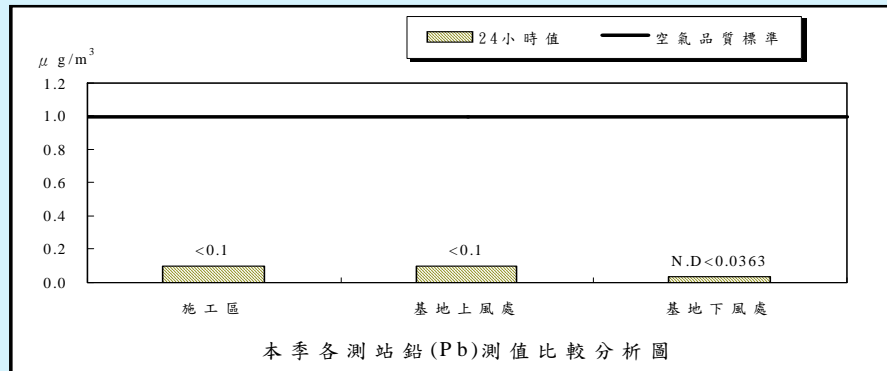
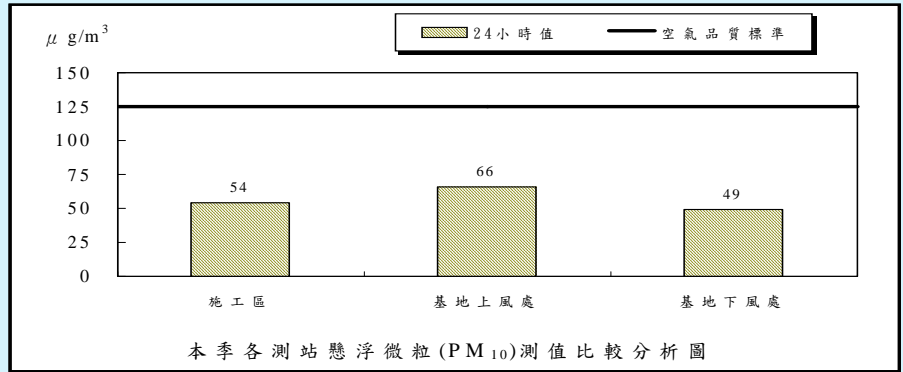
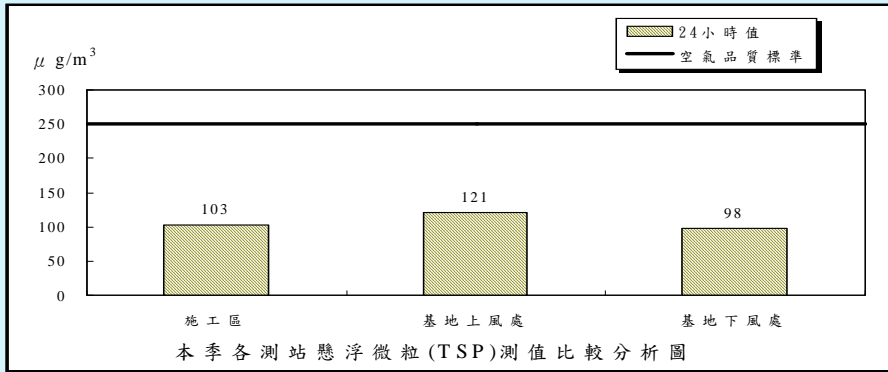
皆符合相關空氣品質標準



空氣品質



空氣品質



噪音振動

- 監測項目：
 - 噪音： L_x ($x=5,10,50,90,95$)、 L_{max} 、 $L_{eq}(L_{日}、L_{晚}、L_{夜})$
 - 振動： L_{V10} 、 L_{Vmax}
- 監測地點：
 - 國安國小及田園老人安養中心(現已更名為玫園養護中心)
- 監測結果：
 - 均符合相關法規標準。

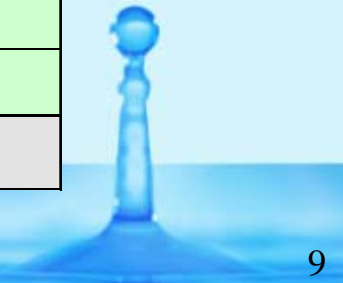


噪音

測站名稱	監測日期	L _早 (dB(A))	L _日 (dB(A))	L _晚 (dB(A))	L _夜 (dB(A))
玫園養護中心/田園老人安養中心旁	100.10.15~16	—	58.8	54.7	49.6
國安國小	90.06.15(環評)	58.4	63.1	49.7	47.9
	90.07.15(環評)	52.8	60.0	50.5	48.3
	100.10.15~16	—	56.7	53.5	49.9
第二類環境音量管制標準		55	60	55	50
1. *者為超過管制區標準。					
2. 管制區標準類屬資料來源：台中市環境保護局					

振動

測站名稱	監測日期	L _{V10日}	L _{V10夜}	L _{V10} (24小時)
玫園養護中心/田園老人安養中心旁	100.10.15~16	30.0	30.0	30.0
國安國小	90.06.15(環評)	30.2	30.0	30.1
	90.07.15(環評)	30.0	30.0	30.0
	100.10.15~16	30.3	30.0	30.2
日本振動規制法施行細則 第一種區域		65	60	---



營建噪音

- 監測項目：

- 噪音： L_{max} 、 L_{eq}

- 監測地點：

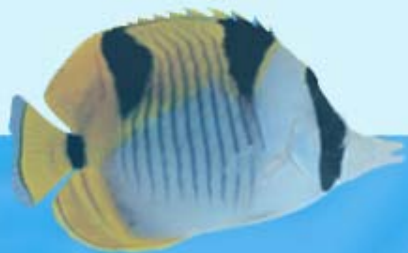
- 基地周界外15公尺處

- 監測結果：

- 基地並無施工作業，故進行背景值監測，並無異常現象。



監測日期	L_{eq} 平均值 dB(A)	L_{max} 值 dB(A)	監測現場施工機具
100.10.17	51.4	56.1	背景



地表水質

❖ 監測地點

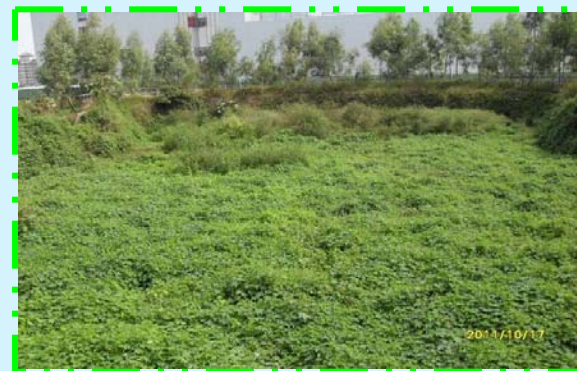
- 沈砂池排水口、承受水體上、下游、放流水與承受水體匯流處。

❖ 監測項目

- 水溫、氫離子濃度指數、溶氧量、生化需氧量、懸浮固體、比電導度、硝酸鹽氮、氨氮、總磷、大腸桿菌群。

❖ 監測結果

- 本季採樣沈砂池排水口及承受水體上、下游均呈無水狀態
- 放流水與承受水體匯流處均符合放流水標準。



地下水質

➤ 監測地點

- 基地外地下水井二處(田園老人安養中心(永興宮)、珍香冷飲站(慈濟東大園區))及基地內一處。

監測項目

- 水溫、pH、生化需氧量、硫酸鹽、硝酸鹽、氨氮、比導電度、懸浮固體、氯鹽、鐵、錳、大腸桿菌群、總菌落數。

❖ 監測結果

- 各站測值均符合第二類地下水污染監測標準。



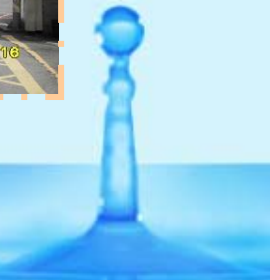
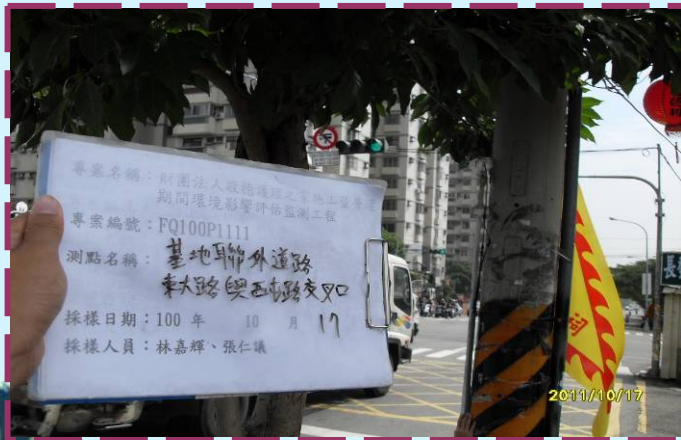
地下水質

測站名稱	監測項目	水溫	pH	導電度	懸浮固體	生化需氧量	硫酸鹽	大腸桿菌群	總菌落數	氨氮	氯鹽	硝酸鹽氮	溶氧	鐵	錳
	監測日期	℃	—	μ mho/cm	mg/L	mg/L	mg/L	CFU/100mL	CFU/mL	mg/L	mg/L	mg/L	mg/L	mg/L	mg/L
環評測值	90.06.17	26.4	6.1	226	N.D.	2.1	47.5	1.6×10^2	9.7×10^3	N.D.	5.4	1.22	—	0.12	0.02
	90.07.17	26.7	6.3	241	N.D.	N.D.	38.6	6.8×10^2	1.9×10^4	0.05	4.9	1.59	—	0.06	0.01
田園老人安養中心(永興宮)	100.10.17	27.5	6.7	316	31.7	2.1	45.6	$3.10E+03$	$2.00E+04$	0.10	9.1	2.71	5.2	0.46	0.13
珍香冷飲站(慈濟東大園區)	100.10.17	20.8	5.8	217	N.D.	<1.0	30.5	$1.50E+02$	$2.10E+03$	0.07	12.8	6.40	5.3	0.17	<0.03
基地內地下水井	100.10.17	24.2	5.7	156	N.D.	<1.0	13.5	$1.50E+01$	$2.10E+02$	0.08	9.1	4.92	5.2	0.14	<0.03
第二類地下水污染監測基準	—	—	—	—	—	—	625	—	—	0.25	625	25	—	1.5	0.25



交通流量

- 監測地點：基地聯外道路東大路與西屯路交叉口
- 監測結果：以小型車為流量最多之車種，道路容量介於13103.9~22549.1 PCU/日，尖峰小時時段道路容量介於841.8~3150.1 PCU/小時，介於V/C值介於0.175~0.656，道路服務水準均屬A~C，整體而言，道路現狀屬自由車流~穩定車流(可接受之耽延)狀況。



報 告 完 畢
敬 請 指 教

