

# 財團法人敬德護理之家施工暨營運期 間環境影響評估監測工程

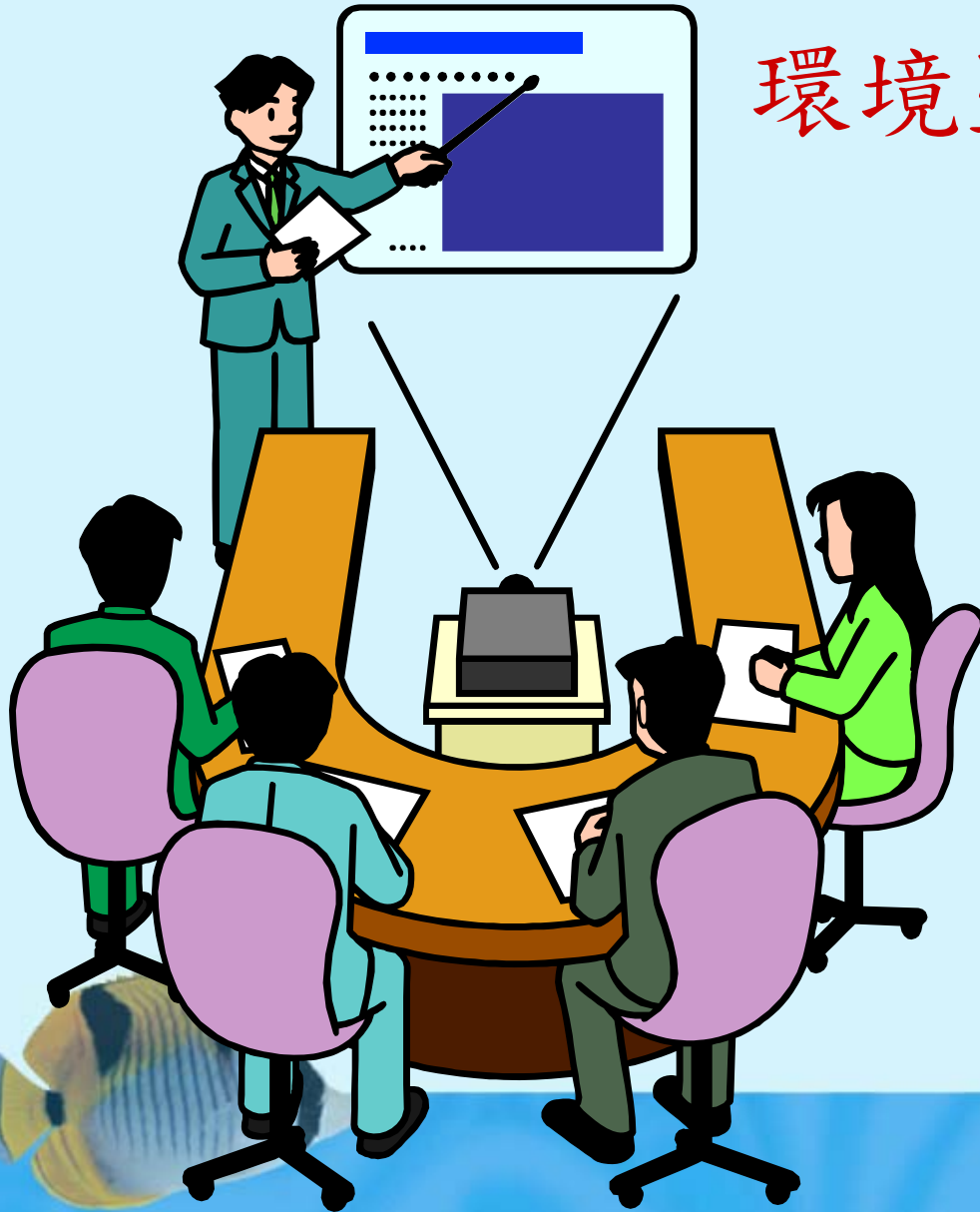
## 100年第2季執行成果

財團法人敬德護理之家

中華民國 100 年 08 月

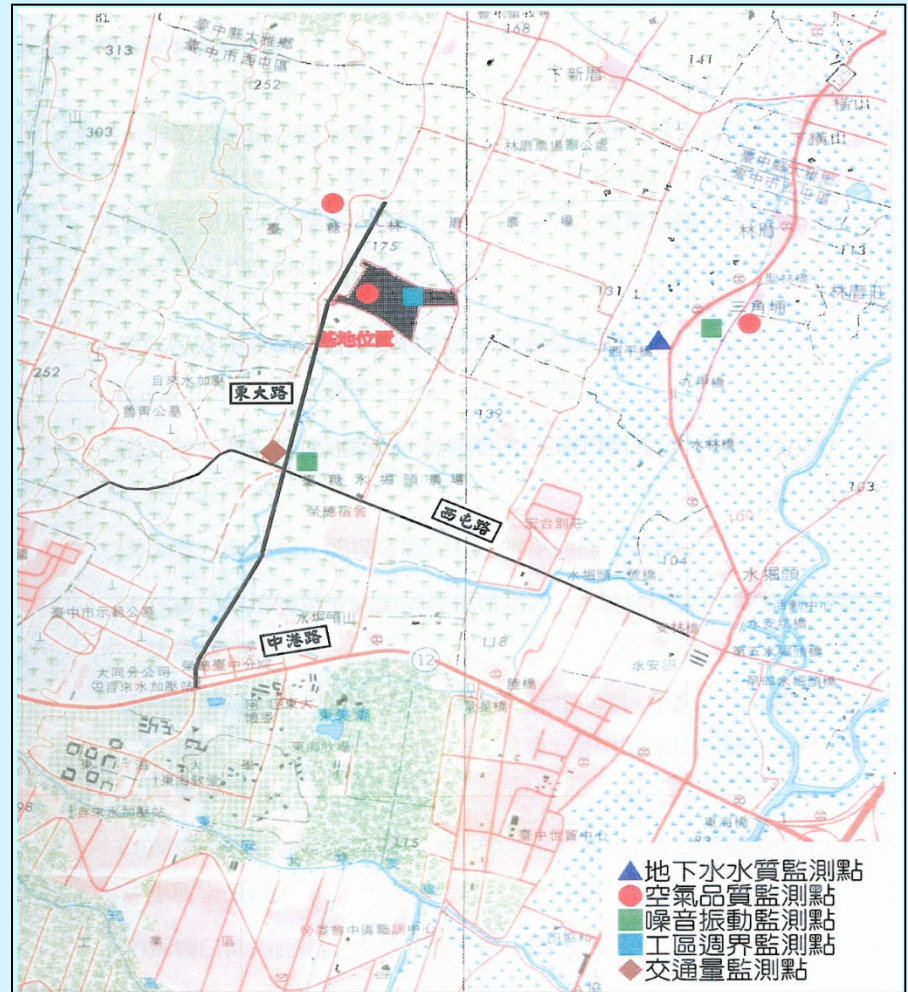


# 環境監測計畫執行成果



# 環境監測-施工期間

監測項目	監測頻率
空氣品質	每季1次
噪音振動	每季1次
營建噪音	每季1次
地表水	每季1次
地下水質	每季1次
交通流量	每季1次



# 空氣品質

## ➤ 監測項目

- 風速、風向、粒狀污染物、二氧化硫、氮氧化物、一氧化碳、臭氧、鉛

## ➤ 監測地點

- 施工區及其上、下風處各一點。

## ➤ 監測結果

- 本年度(100年05~07月)監測結果各測站均符合空氣品質標準，與環評期間測值比較差異不大。



# 空氣品質

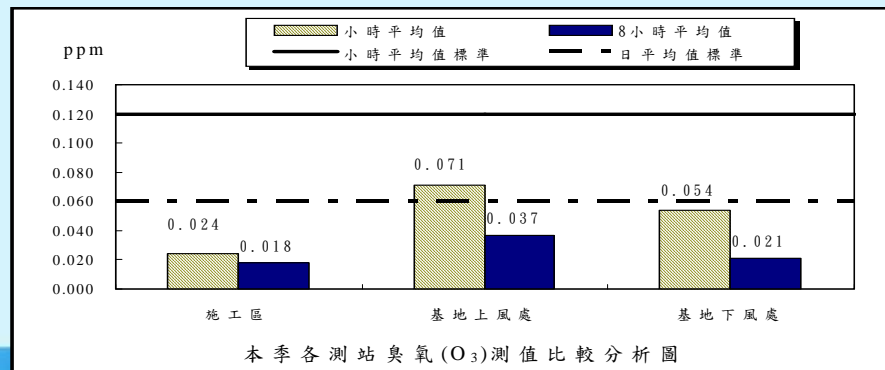
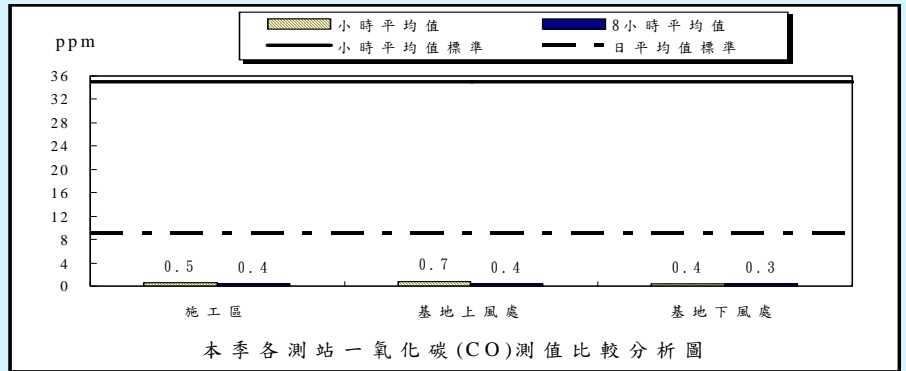
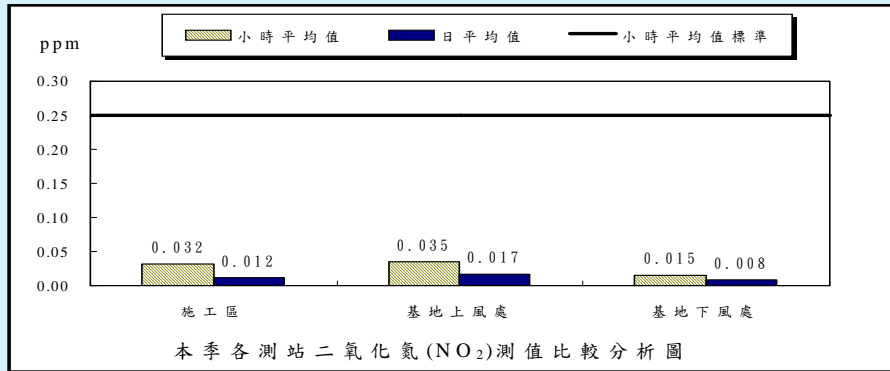
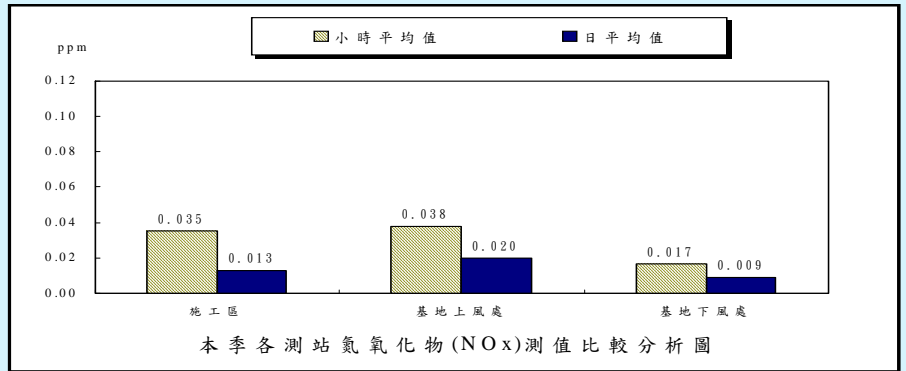
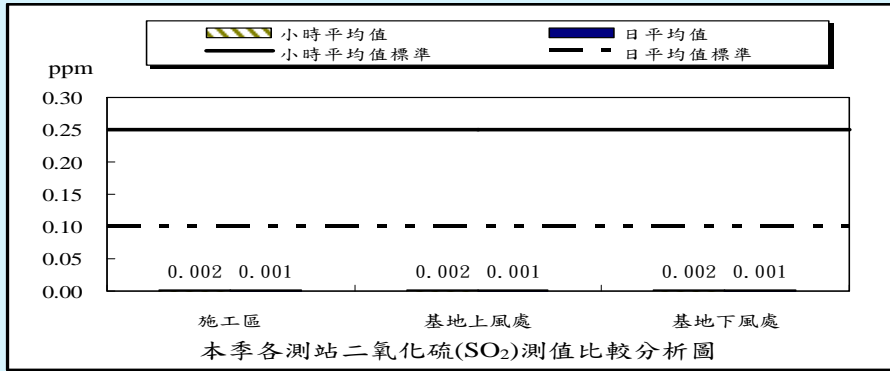
## • 監測結果

- 懸浮微粒：TSP介於57~65  $\mu\text{g}/\text{m}^3$ ；PM<sub>10</sub>介於23~29  $\mu\text{g}/\text{m}^3$ 。
- 二氧化硫：小時平均值均為0.002 ppm；日平均值均為0.001 ppm。
- 二氧化氮：小時平均值介於0.015~0.035 ppm；日平均值介於0.008~0.017 ppm。
- 一氧化碳：小時平均值介於0.4~0.7 ppm；8小時平均值介於0.3~0.4 ppm。
- 臭氧：小時平均值介於介於0.024~0.071 ppm；8小時平均值介於0.018~0.037 ppm。
- 風速：0.4~0.8 m/s。
- 鉛：N.D.<0.0363  $\mu\text{g}/\text{m}^3$ 。

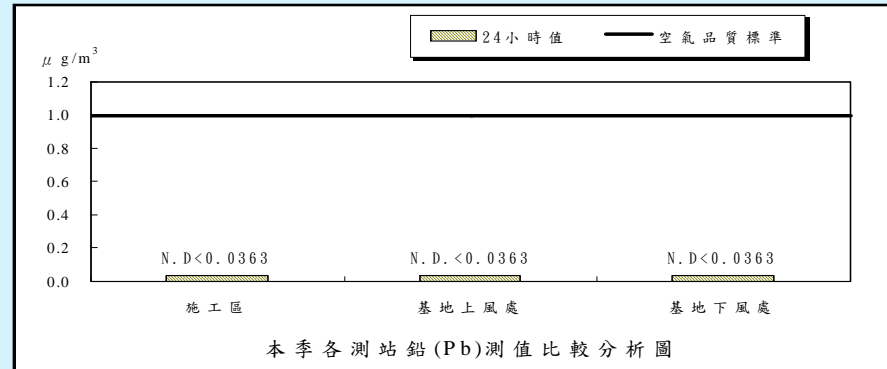
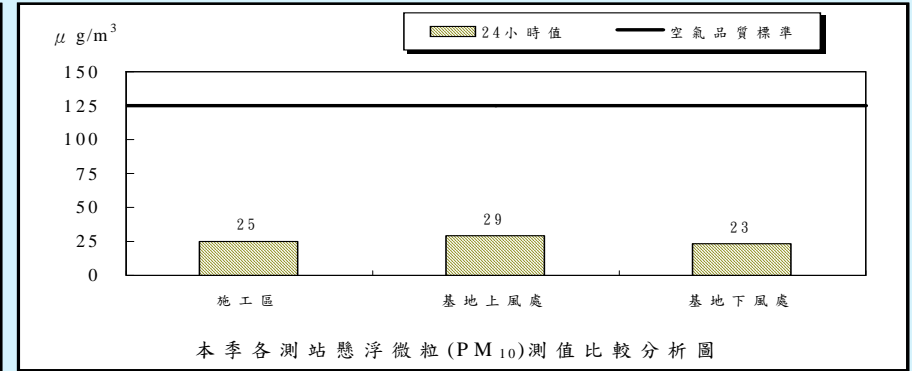
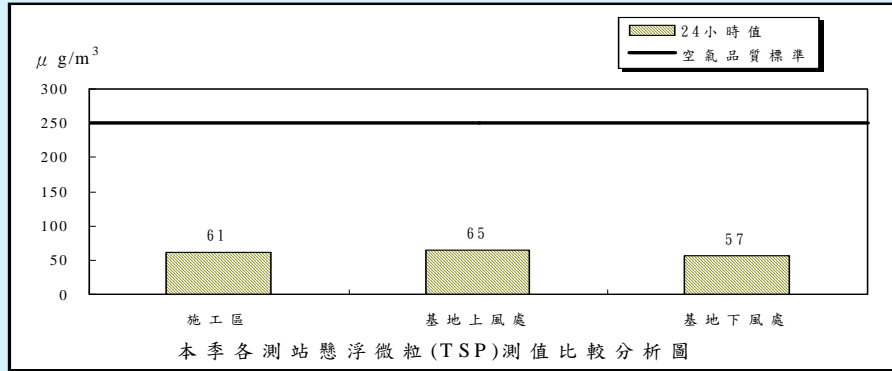
皆符合相關空氣品質標準



# 空氣品質



# 空氣品質



# 噪音振動

- 監測項目：

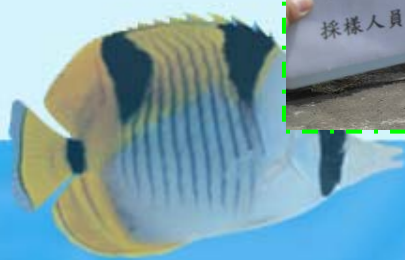
- 噪音： $L_x$  ( $x=5,10,50,90,95$ )、 $L_{max}$ 、 $L_{eq}(L_{日}、L_{晚}、L_{夜})$
- 振動： $L_{V10}$ 、 $L_{Vmax}$

監測地點：

- 國安國小及田園老人安養中心(現已更名為玫園養護中心)

監測結果：

- 均符合相關法規標準。



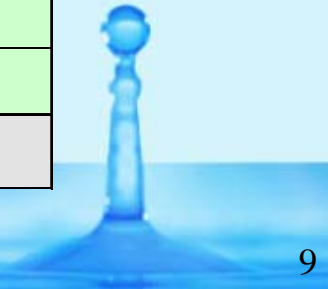


# 噪音

測站名稱	監測日期	L <sub>早</sub> (dB(A))	L <sub>日</sub> (dB(A))	L <sub>晚</sub> (dB(A))	L <sub>夜</sub> (dB(A))
玫園養護中心/田園老人安養中心旁	100.07.14~15	—	57.8	49.9	48.1
國安國小	90.06.15(環評)	<b>58.4</b>	<b>63.1</b>	49.7	47.9
	90.07.15(環評)	52.8	60	50.5	48.3
	100.07.14~15	—	59.8	53.4	48.4
第二類環境音量管制標準		<b>55</b>	<b>60</b>	<b>55</b>	<b>50</b>
1. *者為超過管制區標準。					
2. 管制區標準類屬資料來源：台中市環境保護局					

# 振動

測站名稱	監測日期	L <sub>V10日</sub>	L <sub>V10夜</sub>	L <sub>V10</sub> (24小時)
玫園養護中心/田園老人安養中心旁	100.07.14~15	31.0	30.0	30.6
國安國小	90.06.15(環評)	30.2	30.0	30.1
	90.07.15(環評)	30.0	30.0	30.0
	100.07.14~15	34.9	30.0	33.5
日本振動規制法施行細則 第一種區域		<b>65</b>	<b>60</b>	---



# 營建噪音

- 監測項目：

- 噪音： $L_{\max}$ 、 $L_{\text{eq}}$

- 監測地點：

- 基地周界外15公尺處

- 監測結果：

- 基地並無施工作業，故進行背景值監測，並無異常現象。



監測日期	$L_{\text{eq}}$ 平均值 dB(A)	$L_{\max}$ 值 dB(A)	監測現場施工機具
100.07.14	61.5	71.7	背景



# 地表水質

## ❖ 監測地點

- 沈砂池排水口、承受水體上、下游、放流水與承受水體匯流處。

## ❖ 監測項目

- 水溫、氫離子濃度指數、溶氧量、生化需氧量、懸浮固體、比電導度、硝酸鹽氮、氨氮、總磷、大腸桿菌群。

## ❖ 監測結果

- 本季採樣沈砂池排水口及承受水體上、下游均呈無水狀態
- 放流水與承受水體匯流處均符合放流水標準。



# 地下水質

## ➤ 監測地點

- 基地外地下水井二處(田園老人安養中心(永興宮)、珍香冷飲站(慈濟東大園區))及基地內一處。

## 監測項目

- 水溫、pH、生化需氧量、硫酸鹽、硝酸鹽、氨氮、比導電度、懸浮固體、氯鹽、鐵、錳、大腸桿菌群、總菌落數。

## ❖ 監測結果

- 各站測值均符合第二類地下水污染監測標準。



# 地下水質

測站名稱	監測項目	水溫	pH	導電度	懸浮固體	生化需氧量	硫酸鹽	大腸桿菌群	總菌落數	氨氮	氯鹽	硝酸鹽氮	溶氧	鐵	錳
	監測日期	°C	—	$\mu$ mho/cm	mg/L	mg/L	mg/L	CFU/100mL	CFU/mL	mg/L	mg/L	mg/L	mg/L	mg/L	mg/L
環評測值	90.06.17	26.4	6.1	226	N.D.	2.1	47.5	$1.6 \times 10^2$	$9.7 \times 10^3$	N.D.	5.4	1.22	—	0.12	0.02
	90.07.17	26.7	6.3	241	N.D.	N.D.	38.6	$6.8 \times 10^2$	$1.9 \times 10^4$	0.05	4.9	1.59	—	0.06	0.01
田園老人安養中心(永興宮)	100.07.11	28.0	6.8	296	56.8	<1.0	43.2	7.00E+03	7.20E+04	0.12	14.2	5.52	4.3	0.37	0.10
珍香冷飲站(慈濟東大園區)	100.07.11	29.0	6.2	233	N.D.	<1.0	23.5	2.50E+02	5.80E+02	0.12	17.2	11.0	4.5	0.14	<0.03
基地內地下水井	100.07.11	24.6	5.3	156	N.D.	<1.0	10.7	8.50E+01	2.00E+02	0.13	8.7	5.38	4.5	0.10	N.D.
第二類地下水污染監測基準	—	—	—	—	—	—	625	—	—	0.25	625	25	—	1.5	0.25



# 交通流量

- 監測地點：基地聯外道路東大路與西屯路交叉口
- 監測結果：以小型車為流量最多之車種，道路容量介於12927.2~21902.7 PCU/日，尖峰小時時段道路容量介於857.4~3109.4 PCU/小時，介於V/C值介於0.179~0.648，道路服務水準均屬A~C，整體而言，道路現狀屬自由車流~穩定車流(可接受之耽延)狀況。



報 告 完 畢  
敬 請 指 教

